



**LA LETTRE DE MONTAGNE ET PARTAGE 2021**



# **ACTIONS CARITATIVES EN HIMALAYA**



[www.montagne-et-partage.com](http://www.montagne-et-partage.com)

## **MONTAGNE ET PARTAGE**

Association humanitaire à but non lucratif

« Faire du bien est le plus vrai bonheur que le coeur humain puisse goûter ».  
*Jean-Jacques Rousseau*

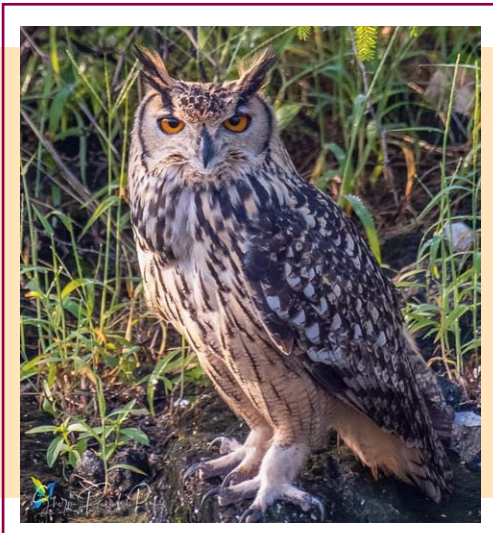


# DHANYABAD<sup>1</sup> PEMBA BHAI,



Pemba Sherpa, notre correspondant et ami historique de Montagne et Partage a une nouvelle passion pour la photographie animalière où il développe de réelles aptitudes et une sensibilité aigüe pour les oiseaux. Il est heureux de vous offrir ces quelques photos de la riche faune du Népal, en témoignage d'amitié et de gratitude à l'égard de Montagne et Partage.

*<sup>1</sup>Merci en népalais.*



# Le mot du Président



Chers amis de Montagne et Partage,  
L'année 2020 restera une année particulièrement difficile en France à cause de la pandémie de Covid-19 qui nous a imposé des restrictions sanitaires inédites, bouleversant notre quotidien, et mettant à mal des pans entiers de notre économie. Si dans notre pays, l'impact de cette crise est sérieux, que faut-il penser de ce qui se passe dans des pays éloignés comme le Népal, où Montagne et Partage apporte maintenant depuis plus de 10 ans une aide si utile aux communautés défavorisées, particulièrement aux enfants. **LE NÉPAL SOUFFRE EN SILENCE, LES PLUS DESHERITES NE REÇOIVENT AUCUNE AIDE DE LEUR GOUVERNEMENT, ET UNE ÉTUDE RÉCENTE MONTRE QUE PLUS DE 20% DE LA POPULATION EST EN SITUATION CRITIQUE, AU BORD DE LA FAMINE...**

Dans ce contexte et à la mesure de ses moyens, Montagne et Partage s'est efforcée de répondre à un appel au secours de familles népalaises du Khumbu particulièrement affectées par l'impact économique de la pandémie de Covid-19. En moins de 10 jours, nous avons mobilisé toute notre énergie et celle de nos donateurs, pour rendre opérationnel **un fonds alimentaire d'urgence destiné à 160 familles en situation de grande précarité** (Environ 1000 personnes concernées) issues de villages isolés de montagne du Khumbu. La première distribution s'est tenue à Ghat le 26 mai 2020 sous le contrôle et la supervision de Tashi Sherpa, originaire du coin. Les premières familles aidées venaient des villages de Ghat, Chhuthawa, Lhowa, Teka et Thadakoshi; elles ont reçu cette aide alimentaire comme un véritable don du ciel. Une seconde distribution pour 75 autres familles sélectionnées par les autorités locales a eu lieu quelques jours plus tard, dans les mêmes conditions, à Chhheplung et Nachipang, ainsi qu'au Monastère Pema Coling Gunela. Ce sont au total plus de 6 tonnes de nourriture de première nécessité qui ont été achetées à Katmandu, transportées sur place (camion et mules) et distribuées (Riz, huile végétale, sel farine, sucre) pour un budget global de 800 000 NRS, soit **6225,60 €**. Ce budget a été entièrement couvert par des donateurs individuels sollicités à cet effet via HelloAsso, ainsi que par un don substantiel de l'association Solidarkid's de Marcq-en-Baroeul, si chère à notre vice-président Frédéric Delloye.

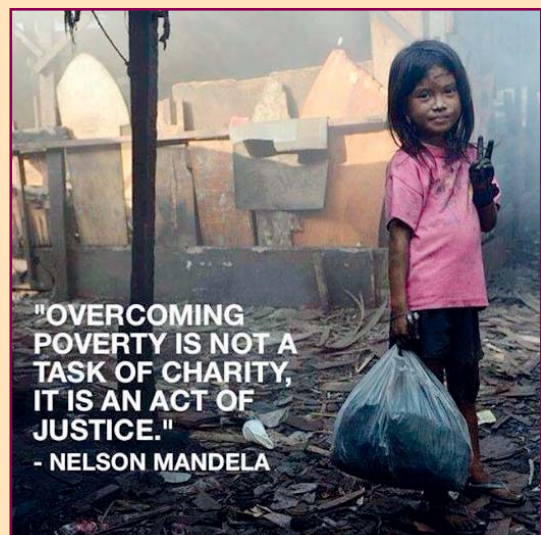
Parallèlement, nous avons terminé fin juillet les travaux de **construction de l'école secondaire de Madi dans le Téraï népalais**. Cela a pris un peu de temps compte tenu des aléas propres au pays et des contraintes sanitaires imposées par la pandémie Covid-19, mais la construction est vraiment réussie, solide et esthétique, et répondant à l'ensemble des critères techniques imposés par le cahier des charges. Les équipes sur place ont bien travaillé. Sur le plan budgétaire, nos correspondants permanents sur place Pemba et Tashi ont bien respecté les règles que j'avais imposées. In fine, le projet nous revient à **124 325,28 €** au lieu des 135 000,00 € du devis prévisionnel. La parfaite gestion financière de ce projet, nous

a également permis d'équiper les 240 enfants de cette école de vêtements chauds en prévision des rudesses de l'hiver. Enfin, nous avons lancé après de nombreuses procédures techniques et administratives, **le projet de fourniture d'eau potable à la communauté villageoise de Ser-Province Diamir de Gigistan-Baltistan** (Pakistan). Pour la réalisation de ce projet humanitaire et mémoriel parrainé par Elisabeth Revol, nous avons noué un partenariat opérationnel avec l'ONG allemande Pakistan-Hilfe zur Selbsthilfe, qui seule était habilitée à intervenir sur place où tout est sévèrement contrôlé par l'état. Son président Hans Joachim Gerber, avec qui j'ai beaucoup travaillé cet été, est un ancien Colonel de l'Otan, investi dans l'humanitaire au Pakistan depuis de très nombreuses années. Tout a été scellé par contrat pour garantir la pleine réalisation de ce projet dont le budget prévisionnel s'établit à 6,482.000 PKR, soit **35 352,50 €**. A ce jour, après avoir surmonté les nombreuses contraintes liées à l'enclavement du village et aux difficultés de transport du matériel, **l'eau courante potable coule désormais dans l'ensemble des 150 foyers du village de Sair, révolutionnant le quotidien des 750 personnes vivant dans ce coin reculé de l'Himalaya**. Beau projet de solidarité internationale qui prouve s'il en était besoin, que où il y a une volonté, il y a un chemin...

**Comme vous pouvez le constater, en dépit des conditions particulières liées à la pandémie de Covid-19, votre association Montagne et Partage a été très active plusieurs fronts à la grande satisfaction des populations concernées par notre aide. Pour mener à bien d'une manière totalement bénévole, l'ensemble de ses projets caritatifs, Montagne et Partage a plus que jamais besoin de votre générosité. Nous espérons vous voir nombreux renouveler votre cotisation ou vos dons pour 2021, et solliciter autour de vous l'adhésion de nouveaux membres.** Plus nous serons nombreux, plus nous serons forts.

Même si les conditions sont un peu particulières en ce moment, je voudrais que vous puissiez mesurer la chance qui est la nôtre d'être Français, car beaucoup de personnes dans le monde sont dans le dénuement et la souffrance. Les aider, surtout au Népal et en Himalaya est la raison d'être de Montagne et Partage, et c'est un peu grâce à vous. Je vous en remercie du fond du cœur. Keep safe and healthy comme disent nos amis népalais. Bien cordialement.

*Gérard CLERMIDY,  
Président-Fondateur*



[www.montagne-et-partage.com](http://www.montagne-et-partage.com)

# COVID-19/FONDS D'URGENCE ALIMENTAIRE POUR LE NEPAL. BELLE REALISATION DE SOLIDARITE SANS FRONTIERES.



Fin mai 2020, devant l'urgence de la situation de certaines familles déshéritées du Khumbu, Montagne et Partage a mobilisé toute son énergie et ses donateurs pour rendre opérationnel un fonds d'aide alimentaire d'urgence destiné à 160 familles en situation de grande précarité (Environ 1000 personnes concernées) issues de villages isolés de montagne du Khumbu. Montagne et Partage tient à remercier particulièrement l'Association SOLIDARKID'S pour son implication solidaire dans ce projet d'une importance vitale pour les publics concernés.

La première distribution s'est tenue à Ghat le 26 mai 2020 sous le contrôle et la direction de notre correspondant sur place Tashi Birnepali Sherpa. Les premières familles servies

venaient des villages de Ghat, Chhuthawa, Lhowa, Teka et Thadakoshi, et ont reçues cette aide alimentaire comme un véritable don du ciel, car elles se sont toutes trouvées du jour au lendemain sans ressources et sans aide depuis l'arrêt de toutes les activités économique au Népal, due à la pandémie Covid-19.

Une seconde distribution pour 75 autres familles sélectionnées par les autorités sociales locales a eu lieu dans les mêmes conditions le vendredi 29 mai 2020. Ce sont au total plus de 6 tonnes de nourriture composée essentiellement de riz, huile végétale et sel qui auront été distribuées. Si le virus Covid-19 n'a pas de frontières, il en est de même pour la pauvreté...





Photo Tashi sherpa



Photo Tashi sherpa



# EXTENSION DE L'ÉCOLE PUBLIQUE DE MADI (Térai) NEPAL CONSTRUCTION D'UN BATIMENT DEDIE A L'ENSEIGNEMENT SECONDAIRE



## Contexte et motivations à construire l'extension de la Shree National Basic School de Ratni, Municipalité de Madi (Nepal) :



L'avenir réservé aux enfants ne continuant pas leurs études à minima jusqu'en 3<sup>ème</sup>.

- En premier lieu, le constat est sans appel, sans construction rapide d'une nouvelle structure d'accueil, ce sont 200 à 250 enfants qui seront irrémédiablement privés d'éducation à l'accès secondaire (6<sup>ème</sup> à 3<sup>ème</sup>).

- La communauté villageoise concernée est composée de paysans extrêmement pauvres, pour la plupart illettrés, émanant des ethnies Tharu, Majhi, Musahar, Bote, Madehesi. (Parmi les plus pauvres du Népal). Ce projet a donc vocation à aider une communauté très défavorisée.

- Permettre l'accès à ce droit élémentaire à l'éducation secondaire à des enfants, qui sans une aide externe, ne pourrait jamais sortir du cercle vicieux de la pauvreté.

- Agir dans le domaine d'intervention privilégié de Montagne et Partage, l'éducation, facteur clé du progrès

pour l'enfant.

- L'éducation permet de briser le cercle infernal de la pauvreté, offre des perspectives d'ascension sociale et participe au développement économique du Népal, tout en préservant la paix et en cultivant le respect et la tolérance.

**Fort de tous ces constats, après visite sur place, rencontre des autorités locale et étude de faisabilité technique et financière, Montagne et Partage a engagé la construction de cette nouvelle école**, après celles déjà réalisées par le passé : Bahira Primary School à Rajbiraj (30 enfants sourds-muets), Shree Janta Secondary School à Kataiya (150 enfants), Salyantar Upper secondary School à Salyantar (500 enfants).



Visite sur place du président et viceprésident de Montagne et Partage et rencontre avec les autorités locales.





Le bâtiment nouvellement construit comprend 6 salles de classes, pouvant accueillir au total 240 élèves du niveau secondaire (Classes de 6<sup>ème</sup>, 5<sup>ème</sup>, 4<sup>ème</sup> et 3<sup>ème</sup>) dans des pièces spacieuses, et entièrement équipées de matériel scolaire.



Pour des raisons de pandémie Covid-19, l'inauguration officiellement prévue en octobre 2019 en présence de M. l'Ambassadeur de France au Népal, a été reportée à 2021.



Ultime distribution de vêtements aux enfants.



Le bâtiment final.

### Budget et réalisation du projet :

Le budget prévisionnel établi d'après le cahier des charges exigé par les autorités administratives du District de Bharaptur, sous la supervision de la National reconstruction Authority s'élevait à **135 000,00 €** (Y compris les frais de personnel et de surveillance du chantier).

La conduite et supervision des travaux a été confiée, comme pour nos précédentes constructions, à notre association-relai au Népal Sherpalaya Trust qui est l'émanation de Montagne et Partage sur place pour faciliter les relations avec les autorités,

les fournisseurs, les ouvriers dédiés à la construction, et le paiement des factures, etc.

Sous la conduite experte de nos deux correspondants sur place Pemba Sherpa et Tashi Sherpa, ce projet a été extrêmement bien mené compte tenu des contraintes sanitaires liées à la pandémie de Covid-19. Toutes les exigences techniques ont été strictement respectées (Normes parasismiques de construction) et le budget exécuté avec une grande rigueur financière permettant même de dégager un excédent de 10 674,72 € par rapport aux prévisions financières initiales. In fine, le projet revient à **124 325,88 €**.



L'ensemble des écoliers réunis dans la cour de l'école.

# COLLECTE ET ACHEMINEMENT DE L'EAU POTABLE A LA COMMUNAUTE VILLAGEOISE DE SAIR DANS LE DIAMIR PAKISTANAIS



## Projet mémoriel et humanitaire destiné à 150 familles, représentant 750 personnes, issues du village isolé de Ser dans la région du Nanga Parbat.

Le 20 janvier 2018, l'alpiniste Française Elisabeth REVOL et son compagnon de cordée le polonais Tomek MACKIEWICZ ont atteint le sommet du Nanga Parbat en hiver (1<sup>ère</sup> mondiale féminine) avant de vivre lors de la descente une véritable tragédie qui a coûté la vie au polonais, alors qu'Elisabeth REVOL parvenait in extremis à sauver sa vie grâce à un sauvetage dantesque mené avec succès par les alpinistes polonais Denis URUBKO et Adam BIELESKI venus du K2 voisin.  
Tomek MACKIEWICZ en était à sa septième tentative

d'ascension du Nanga Parbat en hiver... Lorsqu'il rencontrait régulièrement les villageois de Ser sur sa route d'accès au camp de base du Nanga Parbat, il était toujours ému par leurs pitoyables conditions de vie à 2700 mètres d'altitude, sans eau potable et sans électricité. Dans ses rêves les plus fous, il se disait « *Ah, si seulement ces gens-là pouvaient disposer de l'eau potable ? Une source existe à plusieurs kilomètres du village. L'amener jusqu'au village améliorerait considérablement leur existence !* ».



Tomek Mackiewicz lors de ses nombreux passages dans le village de Sair, en direction du Nanga Parbat.

Au cours du deuxième semestre 2020 nous avons lancé après de nombreuses procédures techniques et administratives, **le projet de fourniture d'eau potable à la communauté villageoise de Ser-Province Diamir de Gigistan-Baltistan** (Pakistan). Pour la réalisation de ce projet humanitaire et mémoriel parrainé par Elisabeth Revol, nous avons noué un partenariat opérationnel avec l'ONG allemande Pakistan-Hilfe zur Selbsthilfe, qui seule était habilitée à intervenir sur place où tout est sévèrement contrôlé par l'état. Son président Hans Joachim Gerber, avec qui j'ai beaucoup travaillé cet été, est un ancien Colonel de l'Otan, investi dans l'humanitaire au Pakistan depuis de très nombreuses années. Tout a été scellé par contrat

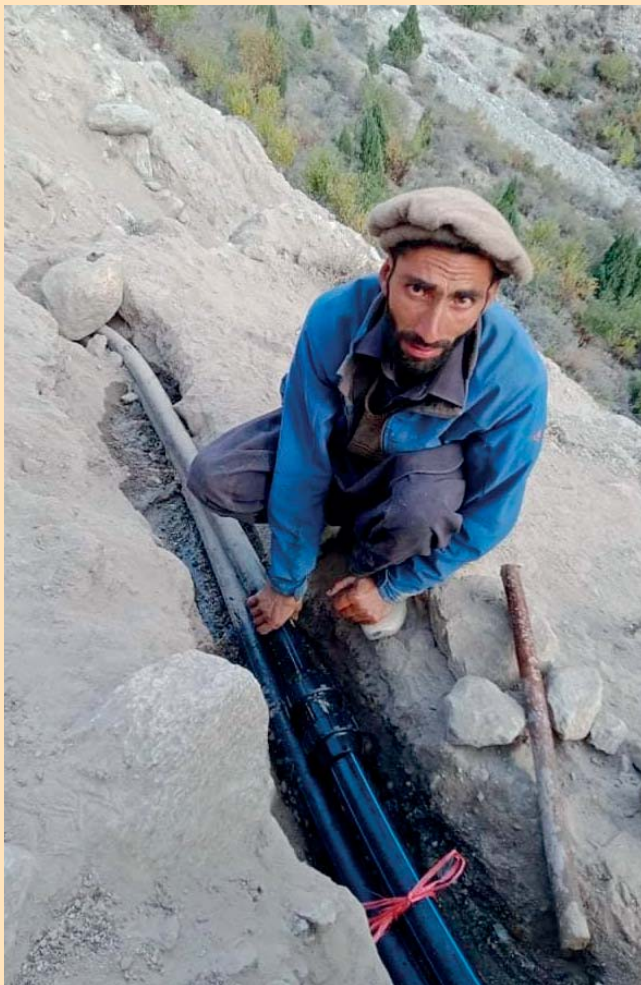
pour garantir la pleine réalisation de ce projet dont le budget prévisionnel s'établit à 6,482.000 PKR, soit **35 352,50 €**. Le budget a été couvert par Montagne et Partage sur ces fonds propres avec l'aide des associations Himalayan Clean up à hauteur de 8000,00 € et de Talents et Partage pour 4500,00 €. A ce jour, après avoir surmonté les nombreuses contraintes liées à l'enclavement du village et aux difficultés de transport du matériel, **l'eau courante potable coule désormais l'ensemble des 150 foyers du village de Sair, révolutionnant le quotidien des 750 personnes vivant dans ce coin reculé de l'Himalaya.** Beau projet de solidarité internationale qui prouve s'il en était besoin, que où il y a une volonté, il y a un chemin...



Achat du matériel hydraulique auprès d'un grossiste à Rawalpindi



Difficile transport du matériel jusqu'à destination.  
Traversée d'un torrent.



Assemblage des tuyaux dans les tranchées.





Consultation permanente des villageois.



Moment historique.  
L'eau potable coule dans toutes les maisons de Sair.  
Le rêve ultime de Tomek réalisé...  
Une belle histoire de cœur et de cordée.

# PARRAINAGE D'ENFANTS NEPALAIS



Ce programme d'aide à la poursuite d'études de l'école primaire jusqu'à la fin du secondaire (School Leaving Certificate, l'équivalent du baccalauréat chez nous) est en place depuis plus de 10 ans. Ce programme qui suit au plus près l'évolution scolaire des enfants concernés (Issus de milieu défavorisés ou en situation de précarité familiale) a fait la preuve de son efficacité. Certains enfants que nous avons accueillis dès leur plus jeune âge sont désormais en passe d'accéder à des études supérieures. Ils sont tous infiniment reconnaissant de la chance qui leur a été apportée.

Ce programme est divisé en plusieurs niveaux d'intervention : **27 enfants**, à parité garçons et filles, ont leur scolarité financée annuellement par un parrain individuel français, ainsi un lien intime depuis des années. Les inscriptions ainsi que les résultats scolaires sont régulièrement contrôlés par nos correspondants sur place, assurant ainsi la fiabilité de ce programme.

**15 enfants** issus de la communauté pauvre de Ghat dans le Khumbu sont directement pris en charge pour leurs études primaires ainsi que leur séjour en internat dans l' Everest Children Home par Montagne et Partage.



Distribution des aides à Thamo par notre correspondant local Pemba Sherpa avec Lhakpa Doma et son père



Remise officielle des bourses annuelles à Thamo.



Les quinze enfants que nous aidons à Ghat.



Les enfants accueillis en internat dans l'Everest Children Home de Ghat.

Enfin, à titre exceptionnel, Montagne et Partage attribue une bourse annuelle à **2 étudiants** méritants poursuivant leurs études supérieures à l'étranger (U.S.A et Australie). Cette aide vient en complément de l'aide bien insuffisante versée par le Népal.

Au total, ce sont environ **20 000,00 €** qui sont affectés

chaque année à ce programme éducatif qui ouvre à 45 enfants des perspectives d'un avenir meilleur. En 2020, compte tenu des restrictions de déplacement au Népal à cause de la pandémie de Covid-19, cette aide a été exceptionnellement distribuée par nos correspondants locaux selon un protocole très strict et contrôlé à distance.

*"L'éducation est l'arme la plus puissante pour changer le monde."*

**Nelson Mandela.**



Nuages lenticulaires sur l'Ama Dablam. Photo Gérard CLERMIDY

« Quand tu arrives en haut de la montagne, continue de grimper »  
*Proverbe tibétain*



Monastère bouddhiste au Bhoutan. Photo Serge Grandclément

« Mille victoires sur mille ennemis ne valent pas une seule victoire sur soi-même »  
*Bouddha*



Vue sur la chaîne de l'Himalaya au Bhoutan. Photo Serge Grandclément

« Ne s'émerveiller de rien est beaucoup plus bête que de s'émerveiller de tout »  
*Dostoïevsky (Ecrivain russe, 1821-1881)*



**Siège social : MONTAGNE & PARTAGE**  
940, route du Lac 01250 MONTAGNAT (France)

**E-mail : [montagne.et.partage@gmail.com](mailto:montagne.et.partage@gmail.com)**

**Site internet : <http://www.montagne-et-partage.com>**